



RÂUL SEBEȘ, LEAGĂN AL APELOR, ILUSTRAT ÎN PIESE FILATELICE

Adrian POPA



Situat în Carpații Meridionali, râul Sebeș îi taie pe aceștia, valesa despiciând munții Cindrel de munții Șureanu, generând un peisaj de o rară frumusețe.

Fig. 1 Cascadă pe Lotru - Ilustrată
circulată 08.07.1917

Prin lucrarea ce o face, râul Sebeș a generat de-a lungul timpului un punct de civilizație montană și nu numai, simbioza om-natură denotând influența dintre cele două elemente.

Pe lungimea de 98 km, civilizația umană se împletește cu muntele și apa, ceea ce a dus la apariția și întemeierea unei salbe de sălașuri și localități, ce au licărit și strălucesc ieri și azi.

Prezenta expunere are ca suport fotografii și colaje, cărți poștale și vederi, care au devenit pentru generațiile următoare documente filatelice valoroase, prin frumusețea și măreția acestor locuri. Ilustratele anexate sunt editate și puse în circulație în perioada 1898-1920.

Apele învolburate ale râului și munții, tulbură și în același timp liniștesc oamenii ce s-au așezat în aceste locuri.

Această simbioză om-natură-râu, a influențat hotărâtor personalități născute pe aceste meleaguri, care prin opera și ideile lor creatoare au dus civilizația umană mai departe, fiind vizionari în domeniile în care au activat. În acest context s-a manifestat prin inteligență,



Fig. 2

Valea
Sebeșului -
Ilustrată
circulată
23.12.1911

curaj și
perseverență
cel ce a fost
hidrotehnicianul
de
căpătâi al

României,
vizionarul inginer
Dorin Pavel.



Fig. 3 Bistra
colonia de jos
Ilustrată circulată
iulie 1904

Și pornind
de-a lungul apelor,
am descoperit
existența a
numeroase locuri
de popas, odihnă,
relaxare construite
de iubitorii
muntelui. Dintre
cele mai vechi se
remarcă coloniile



Fig. 4 Bistra
colonia de sus -
Ilustrată
circulată
31.09.1907

de vacanță de la Prigoana și de la Bistra, situate pe malurile râurilor cu același nume, afluenți ai râului Sebeș.

Colonia de la Bistra a fost întemeiată de locuitorii orașului Sebeș, ca loc de relaxare, drumeție și sănătate. Erau două ministațiuni "Obere Colonie" și "Untere Colonie", populate din aprilie până în august de iubitorii muntelui, pentru odihnă și aerul curat al muntelui.

În perioada 1906-1915, legătura dintre Bistra și Sebeș se făcea cu o trăsură poștalion, care pleca marțea și vinerea din Sebeș și se întorcea a doua zi. Astfel a luat ființă Poșta locală "Bistra Post", care a funcționat până la izbucnirea primului război mondial. În Transilvania, cam în aceeași perioadă au mai funcționat poștele locale "Păltiniș" Sibiu și "Măgura" Cluj. În timp, efectele poștale circulante pe aceste trasee, sunt căutate de filateliști. Un număr mic de exemplare se află în diferite colecții în țară și străinătate. Pentru cheltuielile de transport ale coletelor, scrisorilor și ziarelor se aplica un timbru în valoare de 2 sau 6 Heller, emise în câte 5000 de exemplare, gestionate de firma Johann Rilki.

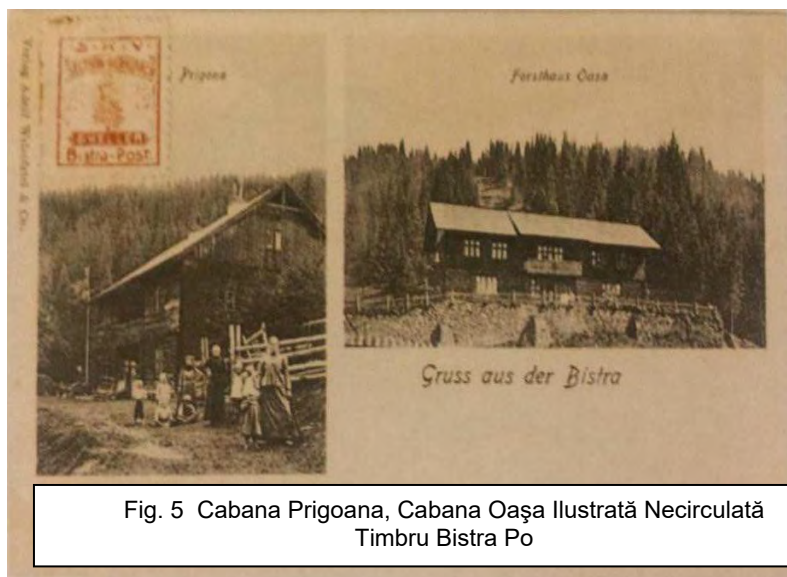


Fig. 5 Cabana Prigoana, Cabana Oașa Ilustrată Necirculată
Timbru Bistra Po

Pădurile de pe versanții munților au fost exploatate și a rezultat apariția diverselor industrii de prelucrare și industrializare a lemnului. Se menționează și se cunosc date despre Moara de hârtie de la

Strungari în anul 1771. În prezenta lucrare menționez prin ilustrate dezvoltarea industriei hârtiei prin Fabrica de hârtie Petrești, care a fost inaugurată în anul 1882.



Fig. 6 Colaj Petrești - Ilustrată circulată 10.05.1905

Fig. 7 Fabrica de hârtie Petrești, Ilustrată circulată 5.06.1911

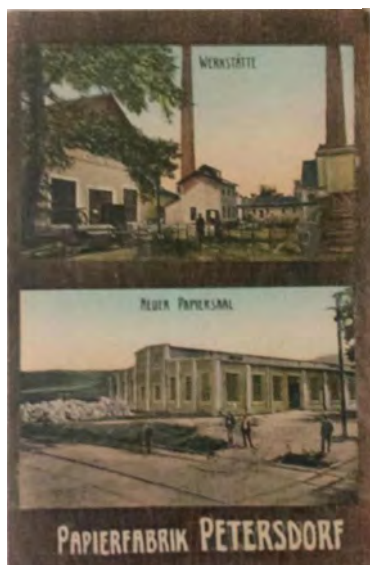


Fig. 8 Fabrica de hârtie Petrești după 1910

După o serie de transformări, urcușuri și decăderi, aceasta a rezistat timpului, fiind și astăzi în funcțiune. Acest obiectiv economic a dus la dezvoltarea localității Petrești și a celor de pe întreaga vale a Sebeșului-Sășciori, Laz, Sebeșel.



Fig. 9 Salutări din Sășciori - Ilustrată circulată 9.09.1928

Denumirea în limba germană a râului este Muhlbach - adică Râul cu mori, sugerând prezența morilor de apă pentru cereale, pe cursul său. Ultima moară, Moara nr.1, situată în aval de canalul uzinei electrice a funcționat până în anul 1965 și apoi a fost acționată electric până la închidere, în anul 1985.

Dezvoltarea socio-economică a orașului Sebeș, s-a datorat prezenței în urbe a primarului Johann Schopp, care în mandatele sale între anii 1904-1918, și-a pus amprenta la modernizarea localității, prin obiective de importanță deosebită. Astfel, după vizita sa la fabrica de hârtie din Petrești în anul 1905, a găsit resurse pentru construirea unei uzine electrice, acționată de forța apei.

Acest obiectiv economic a dus la dezvoltarea socio-economică a zonei.

Uzina electrică are ca și componente:

- barajul construit la 2 km în amonte de orașul Sebeș pentru a dirija râul spre uzina electrică;
- un canal în lungime de 1750 m, din beton armat;

- uzina electrică, care avea montate două turbine tip FRANK, fiecare generând 260 kW.

În timpul administrației aceluiași primar, s-a construit și Casa Pădurilor, obiectiv care coordona și urmărea buna administrare a fondului forestier pe Valea Sebeșului.

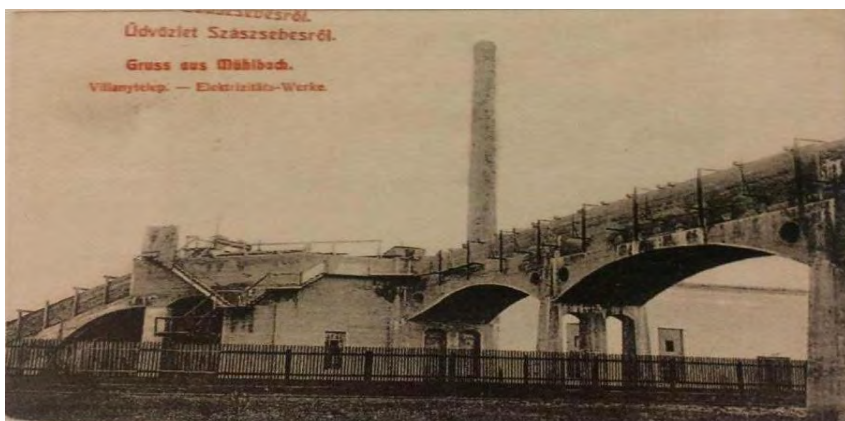


Fig. 10 Moara și râul morii - Ilustrată circulată 1.12.1928



Fig. 11 Barajul uzinei electrice Ilustrată necirculată – după 1910



Fig. 12 Canalul uzinei electrice - Ilustrată circulată aprilie 1914



Fig. 13 Uzina electrică – sala mașinilor - Ilustrată circulată 27.07.1917

Râul Sebeș, printr-o amenajare hidrologică locală, alimenta Lacul în jurul căruia s-a amenajat Parcul orașului, o zonă de agrement pentru locuitorii urbei, atât vara, cât și iarna.

Lacul și Parcul a fost iluminat electric, atracție suplimentară a acestuia. Printr-un efort tehnic, apa din lacul orașului era dirijată printr-un sistem sofisticat de canale, pe străzile orașului, creând un mediu ambiental plăcut.



Fig. 14 Casa Pădurilor - Ilustrată circulată 30.09.1914



Fig. 16 Parcul oraşului – lacul. Ilustrată circulată Patinoarul din parc – felicitare - Ilustrată circulată 25.12.1915



Fig. 17 Ulița secuilor - Ilustrată circulată 25.12.1914

Sebeș – orașul tăbăcarilor și industrie a pielăriei este rezultatul accesului facil la canalul morii ce dezvoltă industria tăbăcării prin fabricile Kohuth, Glaser, Geisberger ce asigură venituri localnicilor, produsele fiind exportate până în Austro – Ungaria și nu numai.



Fig. 18 Magazinul Geisberger - Ilustrată circulată 5.03.1908



Fig. 19 Zi de târg la Sebeș Ilustrată circulată 8.09.1908

Am descris aceste aspecte, cu gândul că oamenii și zona dezvoltată în jurul râului Sebeș, au contribuit la formarea celui pentru care ne-am adunat să-l comemorăm an de an, academicianul profesor inginer, Dorin PAVEL.

BIBLIOGRAFIE

- [1] Raica, I., *Sebeșul*, Editura George Barițiu, 2002.
- [2] Volker Wolman, V., *Patrimoniul preindustrial și industrial în România* vol. 2, Editura Honterus, Sibiu, 2012.
- [3] Popa, A., ș.a., *Sebeșul – o istorie în imagini*. Biblioteca Muzeului Sebesensis, vol 4, 2014.
- [4] Denghel, L., *Istoria oficiilor poștale particulare*. Sibiu, 1947.
- [5] Stancu, M., *Sibiul și electrificarea României*. Editura Honterus, 1913.
- [6] Buza, M., Hozoc, I., *Valea Sebeșului*, Editura Sport Turism, București, 1985.

Ing. Adrian POPA
Sibiu

Mulțumim domnului Ing. Adrian POPA pentru prezentare, pentru posibilitatea inedită oferită de a parcurge zonele pline de frumuseți ale Sebeșului.

Tehnoredactare: Editorul